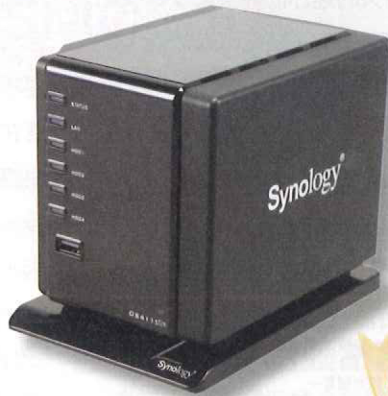


# Synology 吃下 4 個硬碟後，外型依然輕巧 DS411slim

◆ 群暉科技 ◆ (02) 2552-1814 ◆ <http://www.synology.com.tw>



群暉DS411slim採用1.8GHz時脈的Marvell 88F6282 SoC處理器，搭配上256MB DDR3記憶體，內部可以安裝4個SATA I或SATA II硬碟。不過一開始安裝時，還是需要透過「Synology

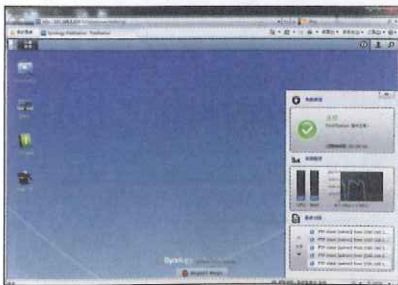


建議售價  
**8,999**  
元

Assistant」軟體灌韌體，無法直接在瀏覽器上連入NAS來設定。

## DSM 4.0 Beta馬上用

剛好趕在截稿前Synology推出最新DSM 4.0 Beta韌體，再提高圖形化介面的操作，讓玩家更順手。此外新增Cloud Station功能，讓玩家可用自己的NAS架Dropbox，將寶貴的資料留在NAS內不外流，不過筆者還是建議要多備份，以備不時之需。還能透過ezCloud功能，出門在外只要輸入識別碼就能連回家。也能



Synology的操作介面非常活潑，符合一般人的操作習慣，很容易上手。

申請Synology DNS，有多組域名供玩家挑選，更容易記憶。

## 不懂就用Hybrid RAID

對於玩家來說，身邊可能都有幾台筆電或外接硬碟，汰換不用的2.5吋硬碟就能派上用場。只是要裝進NAS裡，難免要認識RAID原理，以及考慮如何排列組合。現在可以不必擔心，直接選擇Synology Hybrid RAID，讓NAS自動判斷硬碟數量。換句話說，就是讓NAS自動以RAID 5與RAID 1相互配置，提高整體可使用的儲存空間，安裝越多不同容量硬碟，效果越明顯。

在傳輸成績方面，無論是FTP或Samba傳輸，速度表現皆是最好。耗電雖然不是最低，但也都落在12W左右，因此筆者給予A極推薦。不過從價位上看，裝1個硬碟後就破萬了，裝滿4個也是這4台中最貴的。



由於外型小，因此連接埠數量並不多，後方各種介面都只提供1個接孔。



硬碟從後方進行熱插拔，不過無法上鎖，要避免不小心掉出來。



由於內部可裝4個硬碟較容易過熱，因此在底部設計60mm風扇散熱。

### 產品資訊

尺寸 120 x 105 x 142 (mm)

硬碟數量 4個

網路埠數量 1個

USB數量 2個

eSATA數量 1個

待機耗電 11.3W

傳輸耗電 14.7W

### 測試數據

Samba寫入速度 450.0Mbps

Samba讀取速度 395.9Mbps

FTP寫入速度 336.2Mbps

FTP讀取速度 360.5Mbps

待機耗電 11.3W

傳輸耗電 14.7W